



AJUNTAMENT DE MOLLERUSSA  
(LLEIDA)

## **REGLAMENT REGULADOR DE L'ÚS DE L'ESPAI JOVE L'ANDANA DE L'AJUNTAMENT DE MOLLERUSSA.**

### **ANUNCI**

El Ple de la corporació local en sessió ordinària de 25 de gener de 2024, va adoptar entre d'altres, el següent acord:

### **REGLAMENT MUNICIPAL D'ÚS DE L'ESPAI JOVE L'ANDANA**

#### **I. DISPOSICIONS GENERALS**

##### **Article 1. Objecte**

Aquest reglament té per objectiu regular el funcionament i els usos de l'Espai Jove l'Andana, a partir d'ara, l'Andana, situat al Carrer la Forestal d'Urgell B, 3, 25230 Mollerussa, Lleida. L'Andana és un servei dirigit a totes les persones joves adolescents de la comarca del Pla d'Urgell que ha de vertebrar les polítiques de Joventut del municipi i de la comarca, oferint serveis especialment pensats a partir de les seves necessitats, com són:

Realització d'activitats lúdiques, culturals i formatives relacionades amb la temàtica juvenil, aula d'estudi, sala de reunions, sala de tallers, punt de trobada juvenil, per tal d'ajudar a les persones joves adolescents en la seva emancipació, en el seu procés de formació i a desenvolupar la creativitat, així com millorar la cohesió social al municipi.

Es pretén també impulsar l'associacionisme, l'intercanvi d'experiències, la trobada i la comunicació entre joves. L'Andana serà l'equipament on les persones joves adolescents puguin dur a terme iniciatives pròpies, dins i fora de l'espai, i on també se'n desenvolupin d'altres impulsades per les tècniques professionals de l'Àrea de Joventut de Mollerussa o altres professionals de l'educació. A més a més, promourà els valors democràtics, la tolerància i la solidaritat, així com la prevenció de conductes de risc.

El funcionament de l'Andana estarà vinculat al Pla Local de Joventut vigent i la seva utilització quedarà limitada a activitats juvenils i/o d'interès social i en cap cas podrà tenir finalitats lucratives ni privades.

##### **Article 2. Subjecte**

L'Andana s'adreça a la població juvenil de la comarca del Pla d'Urgell. L'ús d'aquestes instal·lacions està destinat bàsicament a activitats de persones joves adolescents d'edats compreses entre els 12 i els 17 anys, ambdós incloses.

Caldrà contemplar la possibilitat de valorar les necessitats relatives a la franja d'edat 18 – 35 anys, si s'escau, a l'hora de plantejar l'oferta de serveis i recursos de l'Andana Jove en un futur.

##### **Article 3. Descripció de l'Espai Jove l'Andana**

L'Andana del Pla d'Urgell és un equipament públic i de titularitat municipal, i disposa de tres espais polivalents diferenciats, anomenats Andana 1, Andana 2 i Andana 3.

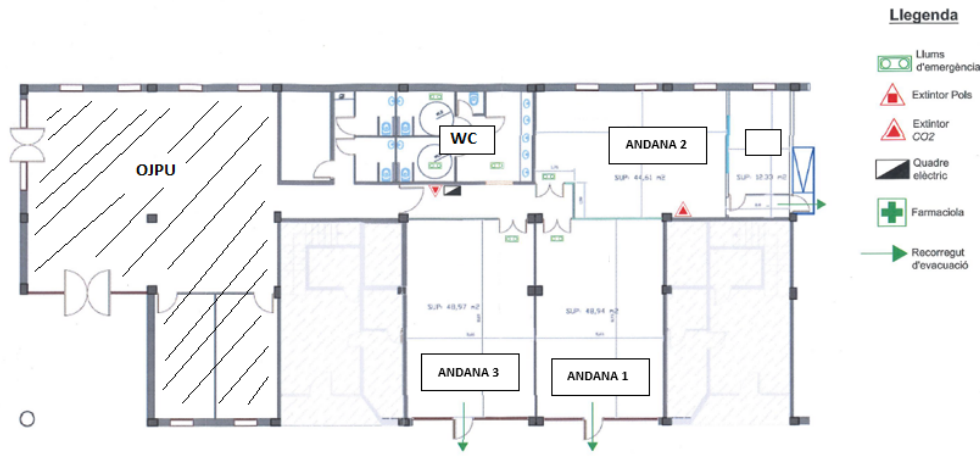
L'ús i les funcions d'aquests 3 espais s'aniran adaptant segons demandes i necessitats a donar resposta, a més de la programació d'activitats pròpia de l'espai que es presentarà.

Signatura 1 de 1  
Marc Solsona Aixala  
27/03/2024 ALCALDE

Per descarregar una còpia d'aquest document consulteu la següent pàgina web		
Codi Segur de Validació	7fa8a4d60bbe4afb840816eb5bf83e85001	
Url de validació	<a href="https://valid.mollerussa.cat/absis/idi/arx/idiarxabsaweb/catala/asp/verificadorfirma.asp">https://valid.mollerussa.cat/absis/idi/arx/idiarxabsaweb/catala/asp/verificadorfirma.asp</a>	
Metadades	Origen: Origen administració Estat d'elaboració: Original	



AJUNTAMENT DE MOLLERUSSA  
(LLEIDA)



Plànol de l'equipament de l'Oficina Jove del Pla d'Urgell

#### Article 4. Usos dels espais

La utilització de les diferents sales de l'Andana, està destinada a realitzar diferents activitats juvenils, principalment organitzades per la mateixa Àrea de Joventut i la pròpia autogestió de la joventut que hi participi.

El criteri d'elecció d'activitats es basarà en la demanda de la joventut. Es potenciaran també totes les activitats que tinguin interès per la joventut i que es basin en dos principals eixos: l'emancipació juvenil i la participació. Aquests inclouen temes com: salut, cohesió social, iniciatives juvenils, oci, creació artística, lluita contra les desigualtats, desenvolupament integral.

Aquestes sales es podran cedir (a entitats i organitzacions) per activitats puntuals (formacions, reunions d'entitats, etc.) o per activitats de caire periòdic (formacions, etc.), fora de l'horari d'obertura de l'Andana Jove, sempre i quan no siguin incompatibles amb les activitats organitzades per l'Ajuntament.

- L'ús de qualsevol sala de l'Andana ha d'anar d'acord amb el compliment de les Normes generals de convivència de l'article 9 del present document.

#### Article 5. Calendari d'obertura i horaris

1. L'Andana es regirà pel calendari laboral local aprovat i si be es podran acordar altres tancaments per vacances i dies festius.
2. Els horaris (i qualsevol variació que es faci) s'exhibirà en un lloc visible des de l'exterior. També es penjaran al web municipal i altres suports informatius disponibles.
3. L'Andana obrirà al públic en els següents dies i horari:
  - Dimarts i dijous de 15:00 a 19:00 (durant el curs escolar)
  - Dimarts i dijous de 15:00 a 20:00 (vacances d'estiu, amb possibilitat d'ampliació)

Aquest horari es podrà modificar en casos excepcionals de mutu acord amb les responsables municipals i per a ajustar-se al possible canvi de demandes per part de les persones joves.

Signatura 1 de 1  
Marc Solsona Aixala  
27/03/2024  
ALCALDE

Per descarregar una còpia d'aquest document consulteu la següent pàgina web	
Codi Segur de Validació	7fa8a4d60bbe4afb840816eb5bf83e85001
Url de validació	<a href="https://valid.mollerussa.cat/absis/idi/ax/idiarxabsaweb/catala/asp/verificadorfirma.asp">https://valid.mollerussa.cat/absis/idi/ax/idiarxabsaweb/catala/asp/verificadorfirma.asp</a>
Metadades	Origen: Origen administració Estat d'elaboració: Original





AJUNTAMENT DE MOLLERUSSA  
(LLEIDA)

## II. GESTIÓ I ORGANITZACIÓ DE L'EQUIPAMENT

### Article 6. Gestió i organització

#### 6.1. Gestió de l'equipament

La gestió de l'equipament, activitats i serveis correspon a l'Àrea de Joventut de l'Ajuntament de Mollerussa (Oficina Jove del Pla d'Urgell), que podrà executar-la directament o indirectament mitjançant una empresa o entitat gestora.

Són funcions relatives a aquesta gestió:

- I. Vetllar pel bon funcionament i la conservació de les seves instal·lacions i serveis.
- II. Vetllar pel compliment efectiu d'aquest Reglament.
- III. Vetllar pel funcionament dels diferents serveis generals de l'espai, com ara l'administració, informació, manteniment, i neteja.

#### 6.2. Gestió d'activitats i serveis

En el marc de la gestió de les activitats i serveis que es duguin a terme en l'equipament, correspon a l'Administració pública, entitat o persona física responsable d'aquestes, i es contempla la cogestió en la programació i realització d'activitats, amb la participació dels i les joves.

Totes les activitats i serveis oferts durant l'horari d'obertura de l'espai jove l'Andana seran sempre acompanyats i amb presència de la figura professional especialitzada, esmentada en l'article 14 del present document.

#### 6.3. Competències de l'Ajuntament

Per a l'exercici de les funcions de gestió dels equipaments, activitats i serveis, l'Ajuntament gaudirà, en el marc de la normativa reguladora de les Entitats Locals, de les competències pròpies de l'Administració Pública.

#### 6.4. Control d'accés als equipaments

L'accés a l'equipament podrà ser controlat i eventualment impedit pel personal municipal que hi estigui adscrit, de conformitat amb allò que preveu aquest reglament, la Llei catalana 11/2009, de 6 de juliol, de regulació administrativa d'espectacles públics i les activitats recreatives.

## III. NORMES DE FUNCIONAMENT DE L'ESPAI JOVE L'ANDANA

### Article 7. Principis generals de participació

L'accés de qualsevol persona jove a l'Andana és lliure, gratuïta i oberta a tothom. Per utilitzar material específic caldrà que es reservi prèviament a la persona dinamitzadora. En funció de les persones que en vulguin fer ús, es pot limitar el temps d'ús individual.

- I. Per participar a les activitats que es realitzin fora de l'Andana, caldrà omplir i entregar l'autorització específica.
- II. Per participar activament en la gestió de l'Andana, s'ha de formar part de la "Lokomotora", l'equip motor de treball que s'encarrega de l'organització d'activitats, formacions, tallers, o qualsevol acció que es realitzi en l'Andana. Per formar part de la Lokomotora caldrà per a una banda, entregar les dades personals

Signatura 1 de 1  
Marc Solsona Aixala  
27/03/2024  
ALCALDE

Per descarregar una còpia d'aquest document consulteu la següent pàgina web

Codi Segur de Validació 7fa8a4d60bbe4afb840816eb5bf83e85001

Url de validació <https://valid.mollerussa.cat/absis/idi/ax/idiarxabsaweb/catala/asp/verificadorfirma.asp>

Metadades Origen: Origen administració Estat d'elaboració: Original





AJUNTAMENT DE MOLLERUSSA  
(LLEIDA)

(nom, cognoms, DNI, correu i número de contacte) per tal de registrar el total de persones que conformen l'equip motor, i per l'altra signar un full de compromís.

### Article 8. Principis generals de convivència

1. Respectar la dignitat individual dels companys i les companyes.
2. No es tolerarà cap tipus d'actitud racista, sexista, homòfoba ni cap tipus d'assetjament i/o violència.
3. No es tolerarà cap manca de respecte cap a l'entorn, material, espais i instal·lacions.
4. Quan l'Andana organitzi activitats que hagin de realitzar-se fora de l'equipament, les mateixes activitats es regiran per la normativa del lloc on es realitzi l'acte i també per les normes que li siguin d'aplicació del present reglament.
5. Respectar la dignitat i la funció de les educadores i de totes aquelles persones que treballin a l'Oficina Jove del Pla d'Urgell (dinamitzadors/es, monitors/es, personal de neteja, voluntàries i col·laboradores, etc...).
6. Els i les joves no podran ser privades del dret al lleure.
7. Els i les professionals responsables prestaran especial atenció al compliment de les normes de convivència del següent article.

### Article 9. Normes generals de convivència (normativa interna)

Les persones joves adolescents han de facilitar una bona convivència i respecte mutu. Cal mantenir una actitud correcta i evitar comportaments o activitats que puguin interferir en el bon funcionament dels serveis o molestar a la resta de persones:

1. Respectar els horaris establerts de l'Andana com de les activitats que es proposin.
2. En acabar les activitats, caldrà deixar l'equipament en les mateixes condicions en les quals s'ha trobat.
3. La joventut és la responsable de mantenir les sales i els espais de l'Andana nets i de tenir cura de no malmetre el material, el mobiliari i les instal·lacions. Quan un/a jove malmeti el mobiliari, l'equipament o les instal·lacions de l'Andana (taules, cadires, portes, pissarres, parets, ordinadors, etc.), aquesta persona es farà càrrec del restabliment econòmic o material dels desperfectes ocasionats, així com de la seva neteja si fos necessari, i podrà ser motiu d'exclusió de les instal·lacions.
4. No es permet fumar ni beure begudes alcohòliques ni prendre substàncies psicotròpiques dins de l'equipament juvenil.
5. No es permet menjar ni beure dins de l'Andana, excepte en l'Andana 1, on s'hi troba el punt de trobada juvenil, sempre que no s'embruti l'espai ni el mobiliari.
6. No es permet l'entrada de patinets i/o altres vehicles de rodes a l'interior de l'Andana.
7. No es permet córrer, jugar a pilota ni cridar dins de l'espai.
8. No es permet utilitzar qualsevol de les sales de l'Andana per a finalitats religioses, polítiques i activitats que impliquin festes de caràcter exclusiu i/o privat (mítings, festes d'aniversari, etc.). Les propostes d'activitats rebudes seran aprovades per la Lokomotora i/o les tècniques referents. Per tant, les activitats que es realitzen en l'Andana sempre seran obertes al públic.
9. El o la jove, podrà utilitzar els ordinadors disponibles en l'Andana 2 en totes les seves capacitats i de forma gratuïta, amb les següents limitacions:
  - No es podrà connectar a pàgines web o xats pornogràfics, pedòfils, racistes o altres que atempten contra la integritat de les persones, especialment infància.
  - No es podran crear carpetes d'ús personal o d'entitat als discs durs dels ordinadors. Cada persona o entitat s'haurà de gravar els seus documents en un sistema de memòria extern.

Signatura 1 de 1  
Marc Solsona Aixala  
27/03/2024 | ALCALDE

Per descarregar una còpia d'aquest document consulteu la següent pàgina web	
Codi Segur de Validació	7fa8a4d60bbe4afb840816eb5bf83e85001
Uri de validació	<a href="https://valid.mollerussa.cat/absis/idi/ax/idiarxabsaweb/catala/asp/verificadorfirma.asp">https://valid.mollerussa.cat/absis/idi/ax/idiarxabsaweb/catala/asp/verificadorfirma.asp</a>
Metadades	Origen: Origen administració Estat d'elaboració: Original





**AJUNTAMENT DE MOLLERUSSA**  
(LLEIDA)

- No es podran baixar programes, salva pantalles o imatges per l'escriptori ni fer-los residents o instal·lar-los als ordinadors.
  - No es podran modificar la configuració dels ordinadors ni de la xarxa en totes les seves vessants.
  - En cas d'ocupació de tots els ordinadors i que hi hagi joves esperant-se per utilitzar el servei, es regularà temporalment la utilització d'aquests.
  - La persona responsable de l'equipament tindrà en tot moment un quadrant actualitzat amb les hores lliures i ocupades, dels espais i materials.
10. L'Ajuntament no es fa responsable de cap objecte personal de les persones usuàries. Els objectes oblidats es guardaran un període màxim de dos mesos i si no han estat reclamats es podran traslladar a la deixalleria municipal.
11. Queda reservat el dret d'admissió, el qual permet a un establiment públic admetre o refusar l'entrada a una persona, grup de persones o entitats per motius concrets i objectius, sempre que no siguin discriminatoris o contraris als drets fonamentals.
12. L'incompliment d'aquest Reglament pot implicar la pèrdua del dret a utilitzar l'Andana.
13. L'Andana disposarà d'un llibre de reclamacions on les persones que l'utilitzin podran fer constar les reclamacions que considerin pertinents.

INFRACCIONS LLEUS	INFRACCIONS GREUS	INGRACCIONS MOLT GREUS
a) Els actes d'incorrecció o desconsideració amb altres iguals i amb les persones treballadores de l'Oficina: el tracte incorrecte de paraula a qualsevol persona o professional municipal.	c) El deteriorament, causat intencionadament, de les dependències de l'Andana en el que es troba la persona jove adolescent, i/o del material d'aquest o dels objectes i les pertinences de les persones de l'equipament municipal. La valoració dels danys, sempre que s'estimi oportú, recaurà en els Serveis Tècnics de l'Ajuntament.	e) L'agressió física o amenaces contra membres (persones joves adolescents i treballadores de l'OJPU) i qualsevol altra persona.
b) Els actes injustificats que alterin el desenvolupament normal de les activitats de l'Andana: provocar aldarulls i l'incompliment de les obligacions de les persones joves adolescents descrites en l'article 9, quan la seva conseqüència no doni lloc a qualificació de greu.	d) La reiterada i sistemàtica comissió de conductes contràries qualificades com a lleus, de les normes de convivència de l'Andana.	f) La suplantació de la personalitat o sostracció de documents i/o material d'aquests.

**Article 10. Règim disciplinari**

El present règim disciplinari té relació directa amb el Protocol de comunicació interna entre regidories sobre la participació de menors d'edat en activitats municipals, que regula l'Ajuntament de Mollerussa.

Signatura 1 de 1  
Marc Solsona Aixala  
27/03/2024 ALCALDE

Per descarregar una còpia d'aquest document consulteu la següent pàgina web	
Codi Segur de Validació	7fa8a4d60bbe4afb840816eb5bf83e85001
Url de validació	<a href="https://valid.mollerussa.cat/absis/idi/ax/idiarxabsaweb/catala/asp/verificadorfirma.asp">https://valid.mollerussa.cat/absis/idi/ax/idiarxabsaweb/catala/asp/verificadorfirma.asp</a>
Metadades	Origen: Origen administració Estat d'elaboració: Original





**AJUNTAMENT DE MOLLERUSSA**  
(LLEIDA)

En cas d'incompliment d'aquesta normativa, les conductes contràries, com conductes inapropiades o faltes de respecte i de consideració al personal, o a la resta de persones assistents i/o a les persones responsables de l'Andana, tindran potestat per acordar l'expulsió de l'equipament, per un termini mínim d'un dia i màxim d'un any.

Les infraccions que cometi la joventut de l'Andana es classifiquen en lleus, greus i molt greus. Es consideraran conductes contràries a les normes de convivència de l'Andana:

**Article 11. Règim de sancions. Mesures correctores.**

Les sancions, no tindran únicament un efecte punitiu, sinó que tindran un caràcter educatiu reparador. L'aplicació de mesures correctores haurà de ser proporcional a la conducta de la joventut i contribuirà, en la mesura que això sigui possible, al manteniment i la millora del procés educatiu.

Quan es procedeixi a l'aplicació d'alguna mesura correctora s'hauran de tenir en compte les circumstàncies atenuants o agreujants de la joventut, tal com s'exposen en l'article 12 del present document. No es descarta la possibilitat de demanar informació i/o assessorament a d'altres professionals.

Les mesures correctores que es podran preveure per les conductes contràries a les normes de convivència de l'article 9 del present document, segons la gravetat de l'incident són les següents:

<b>MESURES CORRECTORES</b>		
<b>LLEUS</b>	<b>GREUS</b>	<b>MOLT GREUS</b>
a) Amonestació oral b) Compareixença immediata davant de la professional responsable o de la cap de l'Àrea de Joventut de l'Ajuntament de Mollerussa.	c) Realització de tasques educadores per a les persones joves adolescents si aquestes hi accedeixen a fer-les de forma voluntària, i/o la reparació econòmica dels danys causats al material de l'Andana.  d) Realització d'un informe, segons el protocol de comunicació interna sobre incidències amb menors ( <i>consultar Protocol de Comunicació Interna entre regidories sobre la participació de menors en activitats municipals Annexat</i> ), que pot arribar a l'equip de prevenció i mediació comunitària, que serà qui comunicarà els fets a la família de la persona jove adolescent.	e) Realització d'un informe, segons el protocol de comunicació interna sobre incidències amb menors ( <i>consultar Protocol Annexat</i> ), que pot arribar a l'equip de prevenció i mediació comunitària, que serà qui comunicarà els fets a la família de la persona jove adolescent.  f) Suspensió del dret a utilitzar i/o participar en les activitats de l'Andana durant el període de temps que es cregui oportú.

\*Es podrà aplicar més d'una de les mesures correctores descrites simultàniament. L'aplicació de les mesures correctores previstes hauran de ser comunicades, de forma que en quedi constància, a la família i/o representants legals de la persona menor d'edat.

Quan les faltes estiguin tipificades com a greus o molt greus, es posaran en coneixement, de la família a través de Servei de prevenció i Mediació comunitària de l'Ajuntament de Mollerussa, seguint el Protocol de Comunicació Interna entre les regidories sobre la participació de menors d'edat en activitats municipals, que s'annexa amb aquest reglament.

Signatura 1 de 1  
Marc Solsona Aixala  
27/03/2024 ALCALDE

Per descarregar una còpia d'aquest document consulteu la següent pàgina web	
Codi Segur de Validació	7fa8a4d60bbe4afb840816eb5bf83e85001
Url de validació	<a href="https://valid.mollerussa.cat/absis/idi/ax/idiarxabsaweb/catala/asp/verificadorfirma.asp">https://valid.mollerussa.cat/absis/idi/ax/idiarxabsaweb/catala/asp/verificadorfirma.asp</a>
Metadades	Origen: Origen administració Estat d'elaboració: Original





AJUNTAMENT DE MOLLERUSSA  
(LLEIDA)

### 11.1. Activació del Protocol de Comunicació Interna

Quan les persones joves adolescents de l'Andana cometin una infracció greu o molt greu, la persona responsable de l'Andana, passarà un informe (Annex 2 del Protocol de Comunicació Interna entre regidories sobre la participació de menors d'edat en activitats municipals) amb les incidències diàries a la tècnica de referència de la regidoria.

La tècnica de referència de l'àrea de Joventut, facilitarà, si cal, els informes amb les incidències a l'equip de prevenció i mediació comunitària, redactat segons el model Annex 1 del Protocol de comunicació interna entre les regidories sobre la participació de menors d'edat en activitats municipals. Consultar procediment protocol intern per als següents passos.

### Article 12. Circumstàncies atenuants i agreujants

Les circumstàncies atenuants i agreujants als efectes de graduar les mesures correctores i les sancions, es tindran en compte les següents circumstàncies:

#### 12.1. Atenuants

Podrà disminuir la gravetat de l'actuació de la persona jove adolescent el no haver comès amb anterioritat faltes ni conductes contràries a la convivència de l'Andana. El reconeixement del fet o el penediment (no és un atenuant).

#### 12.2. Agreujants

- Qualsevol acte que atempti contra el deure a no discriminar a cap altra persona jove i/o personal de l'Oficina Jove del Pla d'Urgell, per raó de naixement, raça, sexe o per qualsevol altra circumstància personal o social.
- La reiteració.
- Col·lectivitat i/o publicitat manifesta.

### Article 13. Rescabament de danys

Amb independència de la imposició, si s'escau, de la sanció que correspongui, qui deteriori o malmeti, de forma voluntària o no, el material o les instal·lacions dels equipaments municipals, vindrà obligat a pagar import de la substitució o reparació de l'element deteriorat o malmès. A aquests efectes el responsable serà requerit per l'Ajuntament, que podrà fer efectiu el rescabament per via de constrenyiment. Previ informe favorable dels serveis municipals competents, la persona responsable dels danys podrà ser autoritzada a substituir el pagament esmentat per l'execució directa dels treballs de rescabament.

### Article 14. Procediment sancionador

Les infraccions contra les disposicions d'aquest Reglament s'han de sancionar d'acord amb allò que preveu el Decret 278/1993, de 9 de novembre, sobre el procediment sancionador d'aplicació als àmbits de competència de la Generalitat.

### Article 15. Delegació de competències

L'Alcalde, mitjançant decret al qual es donarà la publicitat prevista a l'article 70 del Reglament d'obres, activitats i serveis dels ens locals, aprovat per Decret 179/1995, de 13 de juny (DOGC número 2066), podrà desconcentrar i atribuir la titularitat i l'exercici de les seves competències en les matèries regulades en

Signatura 1 de 1  
Marc Solsona Aixala  
27/03/2024  
ALCALDE

Per descarregar una còpia d'aquest document consulteu la següent pàgina web

Codi Segur de Validació	7fa8a4d60bbe4afb840816eb5bf83e85001
Url de validació	<a href="https://valid.mollerussa.cat/absis/idi/ax/idiarxabsaweb/catala/asp/verificadorfirma.asp">https://valid.mollerussa.cat/absis/idi/ax/idiarxabsaweb/catala/asp/verificadorfirma.asp</a>
Metadades	Origen: Origen administració Estat d'elaboració: Original





AJUNTAMENT DE MOLLERUSSA  
(LLEIDA)

aquest Reglament, atès el que disposa l'article 12.2 de la Llei 30/1992, de 26 de novembre, de règim jurídic de les Administracions Públiques i del procediment administratiu comú, en el regidor que designi a l'efecte.

### Article 16. Causes de tancament temporal de les instal·lacions de l'Espai Jove

L'Espai Jove l'Andana tancarà total o parcialment les seves instal·lacions quan es doni alguna de les següents circumstàncies:

- Per motiu d'organització interna
- Davant d'una situació de perill o en previsió d'aquest (incendi, etc.)
- Per realització d'obres

### Article 17. Equip humà

L'Espai Jove l'Andana serà acompanyat per l'equip humà de l'Oficina Jove del Pla d'Urgell. En aquest equip s'hi reflecteixen els següents perfils professionals:

- Coordinadora de l'equipament de l'Oficina Jove del Pla d'Urgell i cap de l'Àrea de Joventut de l'Ajuntament de Mollerussa (Montse Llovera).
- Educadora Social referent dels projectes de participació juvenil (Míriam Solé).
- Dinamitzadors/es de l'Espai Jove (-)

### Disposició final - Entrada en vigor

El present Reglament entrarà en vigor un cop transcorregut el termini de quinze dies hàbils, comptats a partir de la seva publicació en el Butlletí Oficial de la Província de Lleida, segons estableix l'article 70.2 de la Llei 7/1985, de 2 de abril, i continuarà vigent mentre no s'acordi la seva derogació o modificació.

## ANNEXES

### **PROTOCOL DE COMUNICACIÓ INTERNA ENTRE LES REGIDORIES SOBRE LA PARTICIPACIÓ DE MENORS D'EDAT EN ACTIVITATS MUNICIPALS**

#### TÍTOL I.- NORMES DE FUNCIONAMENT

**Article 1.-** Qualsevol informació relacionada amb menors de 18 anys que la Policia Local consideri de rellevància per informar a altres serveis que intervenen amb la família d'aquest, farà arribar una nota informativa als Serveis Socials Bàsics -Sector 1. Aquesta informació es facilitarà seguint els Fluxgrams Resum núm. 1 i 2.

Les regidories implicades són: Cultura i Joventut, Educació, Esports, Seguretat Ciutadana, Benestar Social i Ciutadania i Àrea de Promoció Econòmica.

**Article 2.-** El Guarda de Seguretat i/o responsable de la instal·lació, passarà un informe amb les incidències diàries al tècnic o la tècnica de referència de cada regidoria.

**Article 3.-** El tècnic/a de referència de la regidoria facilitarà, si cal, els informes amb les incidències a l'equip de prevenció i mediació comunitària, redactat segons el model Annex 1 d'aquest protocol.

**Article 4.-** L'equip de prevenció i mediació comunitària, informará oportunament als Serveis Socials Bàsics - Sector 1 i Policia Local.

**Article 5.-** L'equip de prevenció i mediació comunitària, citarà a la família i almenor implicat en l'incident. Atenent a la gravetat de l'incident, s'actuarà directament segons preveu l'article 6.

Signatura 1 de 1  
Marc Solsona Aixala  
27/03/2024  
ALCALDE

Per descarregar una còpia d'aquest document consulteu la següent pàgina web	
Codi Segur de Validació	7fa8a4d60bbe4afb840816eb5bf83e85001
Url de validació	<a href="https://valid.mollerussa.cat/absis/idi/ax/idiarxabsaweb/catala/asp/verificadorfirma.asp">https://valid.mollerussa.cat/absis/idi/ax/idiarxabsaweb/catala/asp/verificadorfirma.asp</a>
Metadades	Origen: Origen administració Estat d'elaboració: Original







AJUNTAMENT DE MOLLERUSSA  
(LLEIDA)

En tot cas, si la família no es presenta a la reunió pactada, el menor no podrà accedir a les instal·lacions Municipals o activitats organitzades per l'Ajuntament fins que no es personi als membres de l'equip de prevenció i mediació comunitària.

Si és la primera vegada, s'informarà que davant un altre incident l'Ajuntament de Mollerussa pot vetar-li l'entrada per un període de temps a determinar, a la resta d'instal·lacions Municipals o activitats organitzades per aquest.

**Article 6.-** En cas de reincidència del menor, i/o segons la gravetat de l'incident l'equip de prevenció i mediació comunitària conjuntament amb el Regidor/a de l'àrea decidirà la sanció reglamentària a aplicar. Sempre es comunicarà la decisió presa als tècnics corresponents de cada àrea, segons l'informe de comunicació d'incidències en instal·lacions municipals, redactat segons el model Annex 2 d'aquest protocol.

## TÍTOL II.- RÈGIM SANCIONADOR

**Article 7.-** Es consideraran conductes contràries a les normes de convivència del recursos o equipaments municipals:

- a) Els actes d'incorrecció o desconsideració amb els treballadors dels recurs o equipament municipal en el que es troba l'usuari/a.
- b) Els actes injustificats que alterin el desenvolupament normal de les activitats dels recursos o equipaments municipals.
- c) El deteriorament, causat intencionadament, de les dependències del recurs o equipament municipal en el que es troba l'usuari/a, i/o del material d'aquest o dels objectes i les pertinences de les persones del recurs o equipament municipal.
- d) L'agressió física o amenaces contra membres (treballadors i usuaris/es) dels recursos o equipaments municipals.
- e) La suplantació de la personalitat en actes dels recursos o equipaments municipals o sostracció de documents i/o material d'aquests.
- f) La reiterada i sistemàtica comissió de conductes contràries a les normes de convivència del recursos o equipaments municipals.

**Article 8.-** Les mesures correctores que els reglaments dels recursos o equipaments municipals en els que es troben els usuaris/es, podran preveure per a les conductes contràries a les normes de convivència del recurs o equipament municipal en el que es troba l'usuari/a segons la gravetat de l'incident són les següents:

- a) Amonestació oral.
- b) Compareixença immediata davant del tècnic responsable o del director del recurso equipament municipal.
- c) Realització d'un informe, segons el protocol de comunicació interna sobre incidències amb menors, que pot arribar a l'equip de prevenció i mediació comunitària, que serà qui comunicarà els fets a la família del usuari/a.
- d) Realització de tasques educadores per a l'usuari/a si aquest hi accedeix a fer-les de forma voluntària, i/o la reparació econòmica dels danys causats al material dels recursos o equipaments municipals, d'acord amb el que es contempla en les ordenances municipals.
- e) Suspensió del dret a utilitzar i/o participar dels recursos o equipaments municipals durant el període de temps que es cregui oportú.

Es podrà imposar més d'una de les mesures correctores descrites simultàniament. La imposició de les mesures correctores previstes hauran de ser comunicades, de forma que en quedi constància, als pares o representants legals del menor.

**Article 9.-** L'aplicació de les mesures correctores detallades a l'apartat anterior correspon a:

- a) Qualsevol treballador dels recursos o equipaments municipals, escoltat l'usuari/a, en el supòsit

Signatura 1 de 1  
Marc Solsona Aixala  
27/03/2024 ALCALDE

Per descarregar una còpia d'aquest document consulteu la següent pàgina web

Codi Segur de Validació 7fa8a4d60bbe4afb840816eb5bf83e85001

Url de validació <https://valid.mollerussa.cat/absis/idi/ax/idiarxabsaweb/catala/asp/verificadorfirma.asp>

Metadades Origen: Origen administració Estat d'elaboració: Original





AJUNTAMENT DE MOLLERUSSA  
(LLEIDA)

de les mesures correctores previstes a les lletres a), i b), del'article 8.

b) El Tècnic corresponent de cada recurs o equipament municipal en el cas d'haver de realitzar l'informe de l'apartat c), de l'article 8.

c) El Regidor de l'àrea més l'equip de prevenció i mediació comunitària en el cas de tenir que aplicar la mesura correctora d), de l'article 8.

d) El Tècnic corresponent de cada recurs o equipament municipal en el cas d'haver d'aplicar la mesura correctora e), de l'article 8, sempre i quan sigui per un període no superior a 15 dies. Si la suspensió del dret a participar dels recursos o equipaments municipals es per un període de més de 15 dies, aplicarà la mesura el Regidor de l'àrea més l'equip de prevenció i mediació comunitària.

De qualsevol mesura correctora que s'apliqui n'ha de quedar constància escrita, llevat les previstes a les lletres a), b) ), de l'article 8 i amb explicació de quina és la conducta de l'usuari/a que l'ha motivada.

L'usuari/a, o els seus pares o tutors en el cas que sigui menor d'edat, podran formular les reclamacions i/o alegacions que considerin oportunes en un terminino superior a 2 dies, contra les mesures correctores que se li hagin imposat.

**Article 10.-** Circumstàncies **atenuants i agreujants** als efectes de graduar les mesures correctores i les sancions, es tindran en compte les següents circumstàncies:

10.1.- Atenuants

Podrà disminuir la gravetat de l'actuació de l'usuari/a el no haver comès amb anterioritat faltes ni conductes contràries a la convivència en els recursos o equipaments municipals.

10.2.- Agreujants

a) Qualsevol acte que atempti contra el deure a no discriminar a cap altre usuari/a i/o personal dels recursos o equipaments municipals, per raó de naixement, raça, sexe o per qualsevol altra circumstància personal o social.

b) La reiteració.

c) Col·lectivitat i/o publicitat manifesta.

**Article 11.-** Les diferents Regidories i serveis municipals implicats hauran d'adoptar les mesures oportunes per tal de donar la màxima difusió a aquest protocol entre els usuaris.

**Disposició addicional única:** En tot cas, les conductes i les mesures correctores previstes en els articles 7 i 8 respectivament, seran igualment aplicables a qualsevol usuari.

Signatura 1 de 1  
Marc Solsona Aixala  
27/03/2024 ALCALDE

Per descarregar una còpia d'aquest document consulteu la següent pàgina web	
Codi Segur de Validació	7fa8a4d60bbe4afb840816eb5bf83e85001
Url de validació	<a href="https://valid.mollerussa.cat/absis/idi/arx/idiarxabsaweb/catala/asp/verificadorfirma.asp">https://valid.mollerussa.cat/absis/idi/arx/idiarxabsaweb/catala/asp/verificadorfirma.asp</a>
Metadades	Origen: Origen administració Estat d'elaboració: Original



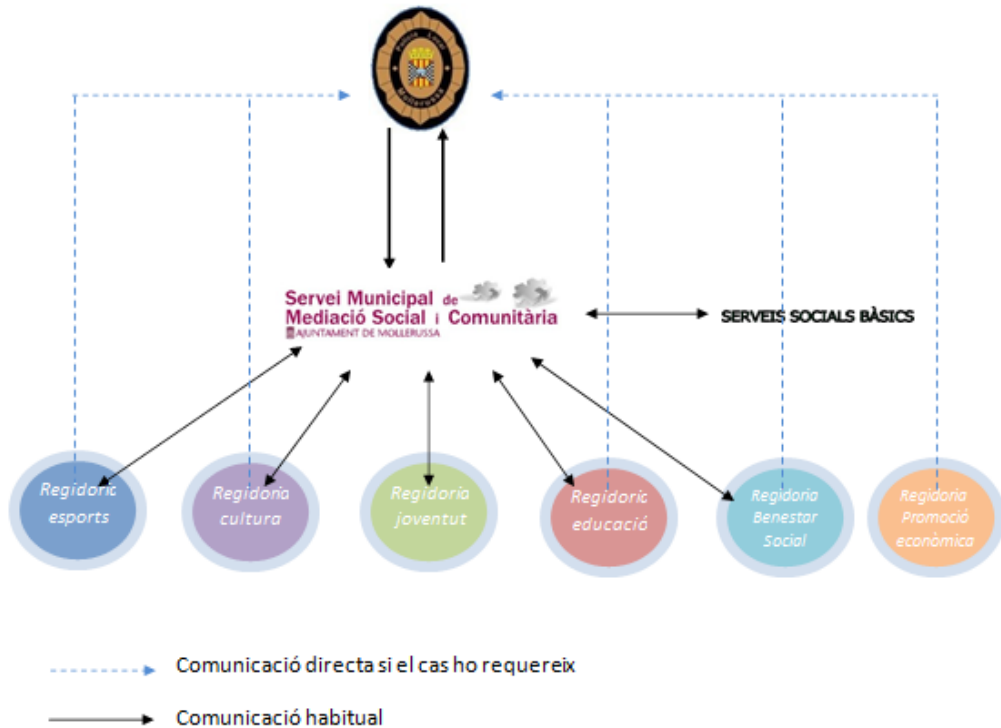


AJUNTAMENT DE MOLLERUSSA  
(LLEIDA)

**FLUXGRAMA RESUM 1:**

Regidories implicades: SEGURETAT CIUTADANA  
EDUCACIÓ  
CULTURA I JOVENTUT  
BENESTAR SOCIAL I  
CIUTADANIA ESPORTS  
PROMOCIÓ ECONÒMICA

Qualsevol informació rellevant que no requereixi intervenció immediata de la policia sobre activitats de menors d'edat, però que requereixin ser conegudes, es farà seguint el següent protocol.  
En cas de necessitar la intervenció policial en alguna de les instal·lacions municipals es farà de forma directa, des de qualsevol responsable d'àrea.



-----> Comunicació directa si el cas ho requereix

————> Comunicació habitual

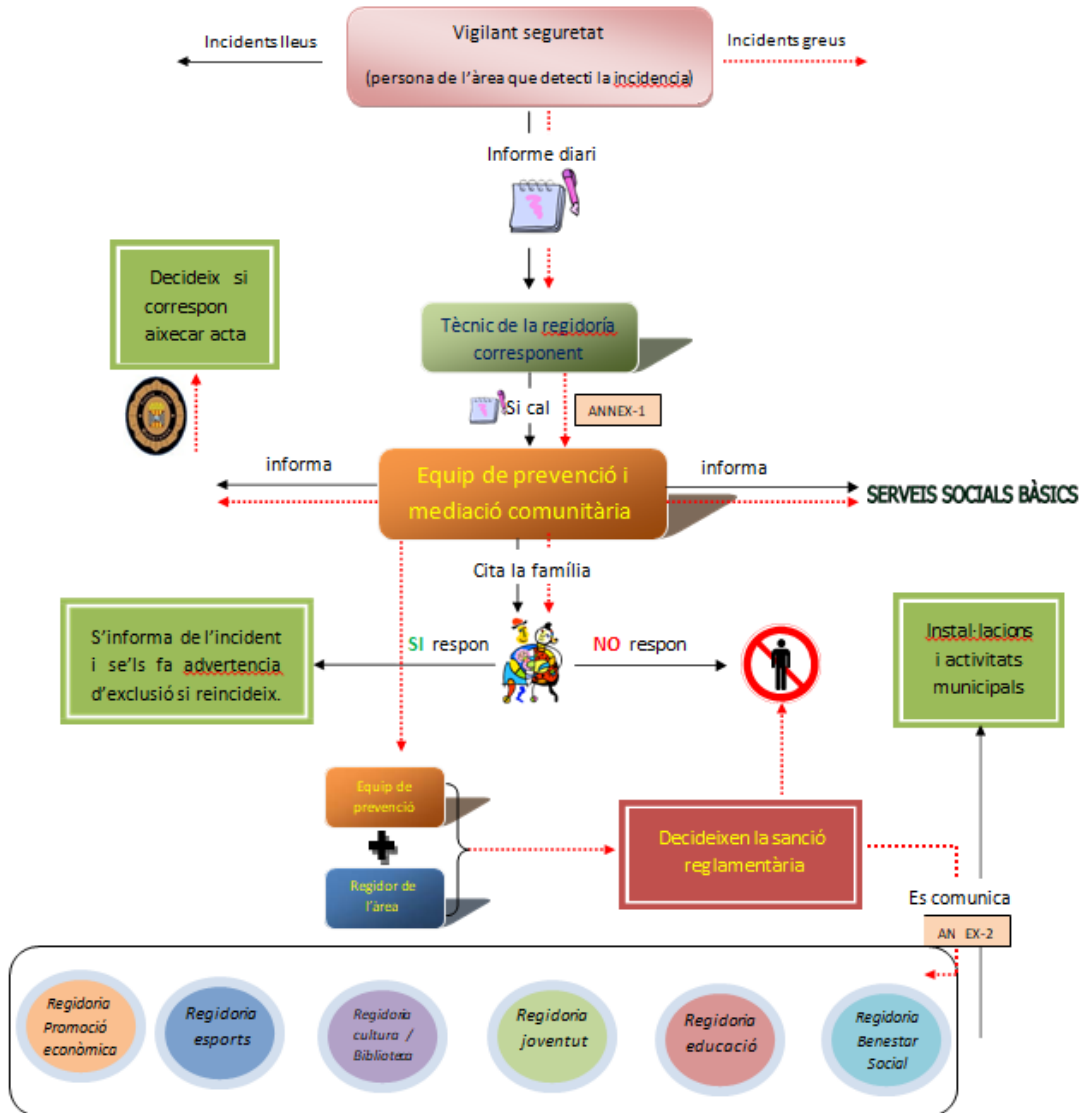
Signatura 1 de 1  
Marc Solsona Aixala  
27/03/2024  
ALCALDE

Per descarregar una còpia d'aquest document consulteu la següent pàgina web		
Codi Segur de Validació	7fa8a4d60bbe4afb840816eb5bf83e85001	
Url de validació	<a href="https://valid.mollerussa.cat/absis/idi/arx/idiarxabsaweb/catala/asp/verificadorfirma.asp">https://valid.mollerussa.cat/absis/idi/arx/idiarxabsaweb/catala/asp/verificadorfirma.asp</a>	
Metadades	Origen: Origen administració Estat d'elaboració: Original	



**ANNEX-1**

**INFORME D'INCIDÈNCIES EN LES INSTAL·LACIONS MUNICIPALS PROTAGONITZADES PER MENORS**



Signatura 1 de 1  
Marc Solsona Aixala  
27/03/2024  
ALCALDE



AJUNTAMENT DE MOLLERUSSA  
(LLEIDA)

Nom de qui informa:

---

INFORMACIÓ SOBRE L'INCIDENT

Data

Nom i cognoms

Adreça

Descripció dels fets

Signatura 1 de 1  
Marc Solsona Aixala  
27/03/2024 ALCALDE

Per descarregar una còpia d'aquest document consulteu la següent pàgina web

Codi Segur de Validació 7fa8a4d60bbe4afb840816eb5bf83e85001

Url de validació <https://valid.mollerussa.cat/absis/idi/ax/idiarxabsaweb/catala/asp/verificadorfirma.asp>

Metadades Origen: Origen administració Estat d'elaboració: Original





AJUNTAMENT DE MOLLERUSSA  
(LLEIDA)

**ANNEX-2**

**INFORME D'INCIDÈNCIES EN LES INSTAL·LACIONS  
MUNICIPALS PROTAGONITZADESPER MENORS**

**Nom de qui informa:**

**COMUNICACIÓ INTERNA**

Data

Nom i cognoms

Motiu de la sanció  
per la qual no pot  
accedir a les  
instal·lacions

Mollerussa, a data de la signatura electrònica.

L'alcalde, Marc Solsona Aixalà

Signatura 1 de 1  
Marc Solsona Aixalà  
27/03/2024 ALCALDE

Per descarregar una còpia d'aquest document consulteu la següent pàgina web

Codi Segur de Validació 7fa8a4d60bbe4afb840816eb5bf83e85001

Url de validació <https://valid.mollerussa.cat/absis/idi/ax/idiarxabsaweb/catala/asp/verificadorfirma.asp>

Metadades Origen: Origen administració Estat d'elaboració: Original

